

KANKYO STYLE

Bring a comfortable life



2021.10

Table of contents

目次	02
おうち時間	03
インテリア・レイアウト	04-11
学生インタビュー	12-13
マップ	14-15

project member



都市計画研究室 3 回生 (太田ゼミ)

大西 飛勇吾 壽賀 菜々葉
岡田 ほのか 村田 萌々香
中島 勇風

冊子に込めた思い

コロナ禍により家の中で過ごす時間が増えています。

しかし、どのように過ごせばよいのか悩んでいる学生もいるのではないのでしょうか。

そこで私たちは皆さんに「おうち時間を快適に過ごしてほしい！」という思いを込めて「KANKYO STYLE」を作成しました。

他の学生のおうち時間の過ごし方についても紹介しているのでぜひ参考にしてみてください!!



おうち時間応援プロジェクト

「おうち時間応援プロジェクト」の活動をホームページや Instagram・Twitterで紹介しています。ホームページでは冊子に載せきれなかった内容も紹介しているので、下記 QRコードからぜひご覧ください！

[HP]



[Instagram]



[twitter]



冊子の感想に関するアンケートも Google フォームで行っています。こちらの QR コードから回答をよろしくお願ひします！

<https://uoh-2021-pjzemi.jimdosite.com/>

回答期間：2022年6月30日まで

環境人間学部生425人に聞いた『おうち時間』の過ごし方で回答が多かった上位3位
とそれに関する「あって良かった！」グッズを紹介

1. 動画鑑賞——35%

ドラマや映画鑑賞だけでなく、Youtubeで勉強をしている学生も。



プロジェクター

映画館に行かなくても迫力のある映像がおうちで楽しめちゃいます。

iPad

スマホより大画面でありながら軽くて持ち運びに便利。家中どこでも動画を見ることができます。



バスタブトレイ

バスタブトレイとiPadがあればお風呂でも映画館気分を味わえます。

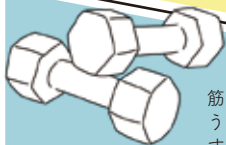
番外編. お昼寝

時間があるときはゆっくり休みたいですね。



ハンモック & ヨギボー

快適にお昼寝が出来ます。
これがあれば暇なんて言葉は無くなる？



ダンベル & ヨガマット

筋トレグッズを買うとやる気が出ます。場所を取らずにできるから、おうちの中で運動不足を解消！



番外編. 筋トレ

コロナに負けない身体づくりを。

2.

任天堂switchをしているという回答が多く寄せられました。そんな中、アナログを求めている学生も。

ゲーム

16%



アナログなボードゲームやカードゲーム

テレビゲームよりも安く買うことができ、家族との会話も増えるため一石二鳥。

3.

外食ができないからこそ料理を楽しもう。

料理

11%



マルチサンドメーカー

手軽にサンド屋ワッフルが作れるから朝ごはんにおすすめです。

スパイス

いろんな種類のスパイスがあれば自分好みの味にできて料理が楽しくなります。



今すぐマネしたい4人のお部屋を大公開。
部屋づくりにこだわって「おうち時間」を楽しく快適に。

CASE. 1

The 女の子の部屋

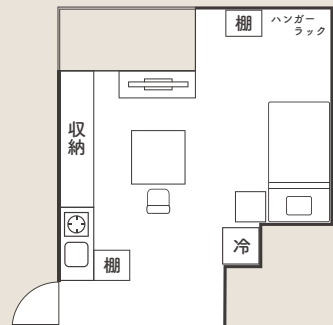


環境人間学部 3 回生

Hさん 女性

memo

色は白とピンクで統一しています。家具はニトリやIKEAで購入しました。プチプラなものをいかに活かすかがポイントです(笑)ものがたくさんあるけど、可愛いものだけ見えるところに置いて、それ以外のものは見えないように収納しています。





kitchen

もともとの壁紙の色が部屋の雰囲気にならなかったため、ダイソーで購入した壁紙を貼って自分好みにしました。



アクセサリなどは魅せる収納を意識しています。置くだけで部屋がおしゃれに♡

favorite



私の好きなものを詰め込んだお気に入りの場所です。見るたびに癒されています。



太陽の光を浴びて気持ち良く目覚めるためにベッドは窓の近くに配置しています。ベッドの下の見えないスペースにたくさんの服を収納しています。

ぼーっとしたっていいじゃないか

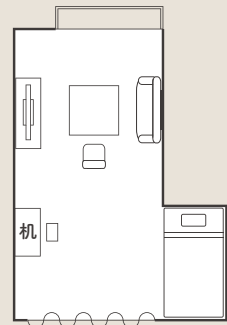


環境人間学部 2回生

Oさん 男性

memo

僕は部屋でぼーっとする時間が多いのでソファや座椅子、デスクチェアなどのゆっくりできる場所をつくっています。これらを使い分けることで、同じ部屋でも気分転換が出来ます。



LIVING



ここが一番のお気に入りのスペース☆
ソファやテーブルは部屋の雰囲気に合ったものをIKEAで購入しました。友人が来た時にはみんなでくつろいでいます。



収納の上にある一畳ほどのスペースを寝る場所として有効活用しています。

favorite

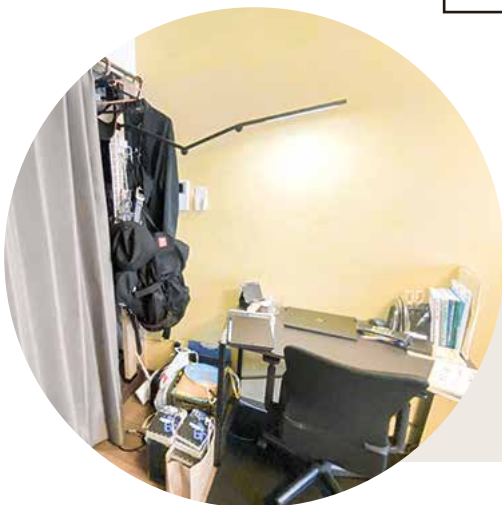


キッチンとリビングの間に扉がないのでカーテンで仕切っています。玄関からリビングが見えてしまう心配はありません！

Interior / layout

DESK

普段はここで勉強をしています。机の横に木の柱を設置し、そこにデスクライトを取り付けることで、高い位置から机を照らすことが出来るように工夫しています。



ああ、落ち着く...

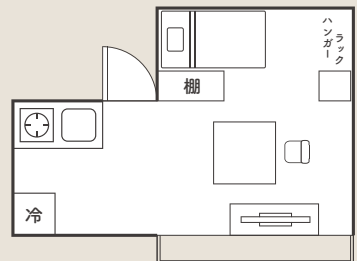


環境人間学部 3回生

〇さん 女性

memo

ベッドや棚の配置を考えて1番落ち着ける空間を作っています。好きなバンドのポスターと暖かい色の間接照明のある枕元がお気に入りです。



BED ROOM

枕元に暖かみのある色の間接照明を置いて
います。睡眠の質を高めてくれるかも？



好きなアーティストのポ
スターを壁に貼っていま
す。憧れの人をいつでも
見ることが出来て幸せで
す♡



my bags



友人が作ってくれた陶器のお皿にアクセサリや写真を並べる
ことで、食器としてではなくインテリアの一部にしています。

私はバッグをたくさん持っているのですが、ポールハンガーにか
けて場所を取らないように工夫しました。

憧れの部屋、ゲットだぜ！

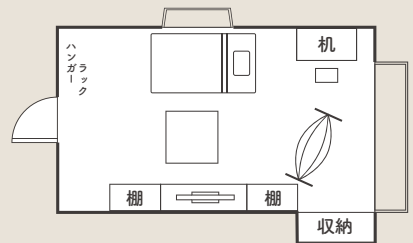


環境人間学部 4回生

Uさん 男性

memo

僕は好きなものに囲まれたいので、ポケモンのぬいぐるみを部屋中に置きました。小さい頃からの憧れであるハンモックも置いて、好きなものだらけの部屋にしています。



HAMMOCK

憧れのハンモックでのんびり過ごすことができます！
カビゴンも快適そうです！



favorite

私の好きなものを詰め込んだお気に入りの場所です。
見るたびに癒されています☆

accessory

アクセサリなどは魅せる収納を意識しています。置くだけで部屋がおしゃれになります。



CLOTHES

ハンガーラックは収納スペースを押さえられるのでオススメです。

いろいろなハンガーを使うことでパンツやバッグを収納できるように工夫しています。



Question

部屋づくりにおいて意識したこと・工夫したことは何ですか？

ひとり暮らし

ver.
1

部屋を広く見せる



部屋が広く見えるようにものを高く積まないことを意識しています。

2回生 / 男性

ver.
2

畳を使って快適な床に

床がフローリングで固いので畳を敷いています。寝やすく、暖かいので快適です。

2回生 / 女性



ver.
3

家具の配置を工夫



体調面を考えてベッドや勉強机はエアコンの風が直接当たらないように配置しました。

1回生 / 女性

実家暮らし

ver.
4

壁紙をカスタマイズ



壁紙をオレンジ色にすることで部屋の雰囲気も気分も明るくなるようにしています。

2回生 / 女性

ver.
5

壁も使って

収納が少ないですが、壁にフックをつけることで様々なものを場所を取らずに掛けられます。

3回生 / 女性



ver.
6

勉強机にあった部屋づくり



高校から使っている勉強机の雰囲気に合わせて他の家具を揃えることで、部屋に統一感が出るようにしています。

2回生 / 女性

Question

部屋づくりにおいて失敗したことは何ですか？

ひとり暮らし

実家暮らし

ver. 1

カーテンの丈が短かった



カーテンの丈を測らずに購入したら長さが合わず失敗。結局、新しいカーテンを購入しました…

4回生 / 女性

長年使っている勉強机が…

ver. 4



小さい頃買った勉強机なので、デザインや材質が今の自分の好みや部屋の雰囲気と合わないですが我慢しています…

2回生 / 女性

ver. 2

テレビが見にくい

テレビが小さいから、場所によっては映りが悪く画面全体が青くなってしまい見にくいです。

4回生 / 女性



かわいい家具なのに…

ver. 5

部屋が和室なのに洋風のかわいい家具を購入してしまい部屋の雰囲気と合わず失敗でした。

3回生 / 女性



ver. 3

安さも大切だけど…

家具を安さ重視で選びましたが部屋の統一感を出すために色を決めてから購入すればよかったです。

3回生 / 女性



手元が暗い

ver. 6

机の配置的に光が当たらないのでライトがないと暗いです。光が当たるようにすればよかったです。

2回生 / 男性



環境人間学部生がオススメする飲食店についてご紹介。
テイクアウトできるお店いっぱい！おうちでもお店の味を楽しんでみては？

①ヒメジコーヒーファクトリー
10:00-17:00 【定休日】日曜日



こだわりの焙煎機で焙煎し、日本に20台しかないマシンで淹れられたコーヒーが味わえるコーヒー専門店です。日替わりコーヒーのテイクアウトができます。世界中のコーヒー豆も販売しているので、自分に合ったコーヒーに出会えるかもしれません。

③スリースリー

11:30~14:30 / 17:30~20:30
【定休日】月・火曜日



本格的な洋食がおうちでも楽しめる環境人間キャンパスから徒歩5分の場所にある洋食屋さんです。ハンバーグやオムライスなど様々な洋食が食べられます。なんとメニュー表に載っている料理は全てテイクアウトができます。
※テイクアウトの際はお店で提供されるお料理と同じものをバックに詰めて販売しています。

④ひめたま坂田町店

9:00~14:30
【定休日】火・第1/第3水曜日



黄金のタマゴサンドには秘密のマヨネーズが使われていて、一度食べたらやみつきに。他にもいろんな種類の手作りサンドウィッチがあるので自分好みの味を見つけてみては？

②PARLAND COFFEE
12:00-18:00 【定休日】水・木曜日



植物に囲まれた隠れ家のようなお店です。外観はもちろん、テラス席や店内もシンプルかつおしゃれで、落ち着いた空間になっています。お店の雰囲気そのままに、香り高いコーヒーが心と体を癒してくれます。

⑤cafe rei

11:00~22:00 (LO.21:00)
【定休日】月曜日



ふわふわパンケーキで人気のカフェレイが作るフルーツサンド。塩を使った甘すぎないパンケーキ生地と生クリームが相性抜群！こだわり抜かれたフルーツがふんだんに使われており、まるでフルーツそのものを食べているかのよう。

学生必見!!
食堂パス

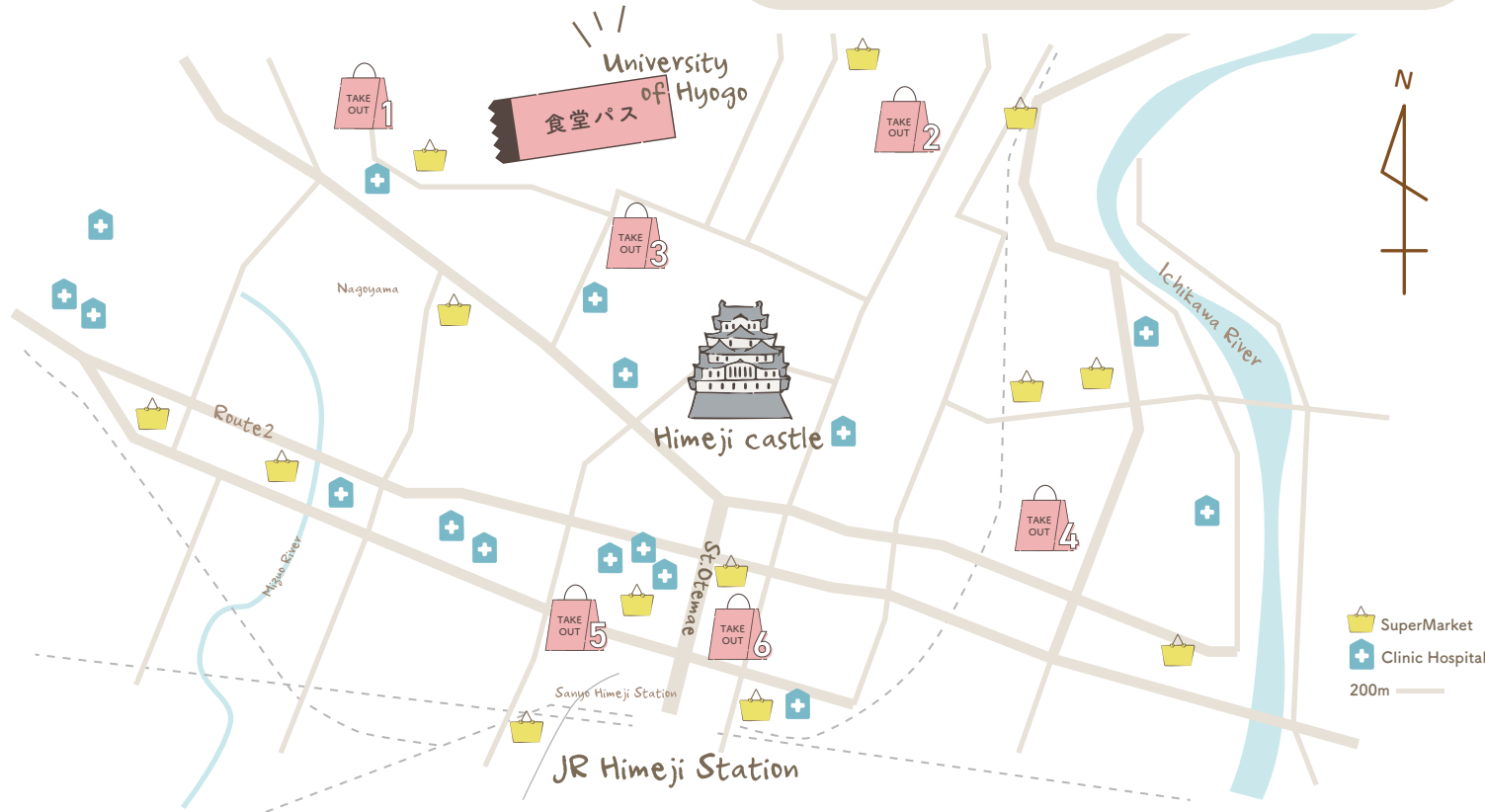
兵庫県立大学生協同組合



大学の食堂では栄養バランスのとれた食事を楽しむことができます。そんな食堂を利用する時に便利な食堂パスは一括前払いの食堂回数券で、生活費を使いすぎた時でもきちんと食事ができます。1日の利用限度額や利用日数に応じて様々なプランが用意されているので、自分に合った食堂パスを利用してお財布にも体にも優しい大学生活を送りましょう！
※2021年8月時点での情報のため、生協HPにて最新情報をご確認ください。



お申し込みはコチラから



食堂パス

兵庫県立大学生協
兵庫県姫路市書写2167
☎ 079-266-0998

①ヒメジコーヒーファクトリー

兵庫県姫路市
辻井6丁目11-16
☎ 090-1577-1084

②PARLAND COFFEE

兵庫県姫路市伊伝居8
cafe-parland@icloud.com

③スリースリー

兵庫県姫路市
南八代町16-8
☎ 079-292-8965

④ひめたま坂田町店

兵庫県姫路市坂田町
☎ 079-224-5727

⑤cafe rei

兵庫県姫路市忍町12
☎ 079-227-6361

⑥LOCO's DiNER

兵庫県姫路市呉服町19
☎ 079-280-3415



⑥LOCO's DiNER

11:00~16:00 (LO.15:30)
【定休日】月曜日

大人ハワイをテーマとしたカフェです。オシャレな店内はまるでハワイ旅行にきたかのような気分によ
テイクアウトメニューも豊富でロコモコなどのハワイ料理を家の中でも楽しめます。インスタ映えること間違いありません！

制作・協力

兵庫県立大学 環境人間学部 都市計画研究室
兵庫県立大学生生活協同組合
夕雲舎デザイン事務所

この冊子は2021年度兵庫県立大学環境人間学部特色化プロジェクト
「多様性・学際的視点からの地域支援とその知財化 ～コロナ禍でのくらし×らしさのデザインプロジェクト～」
の成果物の1つです。